



ข้อบังคับสถาบันส่งเสริมการสอนวิทยาศาสตร์และเทคโนโลยี  
ว่าด้วยการจัดแบ่งส่วนงาน และการปฏิบัติงาน

พ.ศ. 2559

โดยที่เป็นการสมควรปรับปรุงข้อบังคับว่าด้วยการจัดแบ่งส่วนงาน และการปฏิบัติงาน ให้เหมาะสมยิ่งขึ้น  
อาศัยอำนาจตามความในมาตรา 15 (1) แห่งพระราชบัญญัติสถาบันส่งเสริมการสอนวิทยาศาสตร์  
และเทคโนโลยี พ.ศ. 2541 คณะกรรมการสถาบันส่งเสริมการสอนวิทยาศาสตร์และเทคโนโลยี ในการประชุมครั้งที่  
499/8/2559 เมื่อวันที่ 28 ตุลาคม 2559 จึงออกข้อบังคับไว้ดังต่อไปนี้

ข้อ 1 ข้อบังคับนี้เรียกว่า “ข้อบังคับสถาบันส่งเสริมการสอนวิทยาศาสตร์และเทคโนโลยี ว่าด้วยการ  
จัดแบ่งส่วนงาน และการปฏิบัติงาน พ.ศ. 2559”

ข้อ 2 ข้อบังคับนี้ให้ใช้บังคับตั้งแต่วันที่ 1 พฤศจิกายน 2559 เป็นต้นไป

ข้อ 3 ให้ยกเลิกข้อบังคับสถาบันส่งเสริมการสอนวิทยาศาสตร์และเทคโนโลยี ว่าด้วยการจัดแบ่งส่วน  
งาน และการปฏิบัติงาน พ.ศ. 2555

บรรดาข้อบังคับ ระเบียบ ประกาศหรือคำสั่งอื่นใด เฉพาะในส่วนที่ได้กำหนดไว้แล้วในข้อบังคับนี้  
หรือซึ่งขัด หรือแย้งกับข้อบังคับนี้ให้ใช้ข้อบังคับนี้แทน

ข้อ 4 ในข้อบังคับนี้

“สถาบัน” หมายความว่า สถาบันส่งเสริมการสอนวิทยาศาสตร์และเทคโนโลยี

“คณะกรรมการ” หมายความว่า คณะกรรมการสถาบันส่งเสริมการสอนวิทยาศาสตร์และเทคโนโลยี

“ผู้อำนวยการ” หมายความว่า ผู้อำนวยการสถาบันส่งเสริมการสอนวิทยาศาสตร์และเทคโนโลยี

“พนักงาน” หมายความว่า บุคคลที่สถาบันอนุมัติให้ทำสัญญาปฏิบัติงานและแต่งตั้งเป็นพนักงาน  
ปฏิบัติงานเต็มเวลา

ข้อ 5 ให้ผู้อำนวยการรักษาการให้เป็นไปตามข้อบังคับนี้ และมีอำนาจออกระเบียบ ประกาศ หรือ  
คำสั่ง เพื่อให้การปฏิบัติงานเป็นไปตามข้อบังคับนี้

ในกรณีที่มีปัญหาเกี่ยวกับการดำเนินงานตามข้อบังคับนี้ ให้ผู้อำนวยการเป็นผู้วินิจฉัยชี้ขาด

ข้อ 6 ให้สถาบันจัดแบ่งส่วนงานในระดับสำนักเป็น 9 สำนัก และศูนย์ 4 ศูนย์ ประกอบด้วย

6.1 สำนักวิชาการ

6.2 สำนักวิจัยและประเมินมาตรฐานการศึกษาวิทยาศาสตร์ คณิตศาสตร์และเทคโนโลยี

6.3 สำนักพัฒนาและส่งเสริมศักยภาพผู้มีความสามารถพิเศษทางวิทยาศาสตร์ คณิตศาสตร์และ  
เทคโนโลยี

6.4 สำนักยุทธศาสตร์และแผน

6.5 สำนักนวัตกรรมและเทคโนโลยีสารสนเทศ

- 6.6 สำนักบริหารเครือข่ายและพัฒนาวิชาชีพครู
- 6.7 สำนักบริการวิชาการและบริหารทรัพย์สิน
- 6.8 สำนักบริหาร
- 6.9 สำนักพัฒนาองค์กร
- 6.10 ศูนย์ส่งเสริมศึกษาแห่งชาติ
- 6.11 ศูนย์เรียนรู้ดิจิทัล สสวท.
- 6.12 ศูนย์ PISA แห่งชาติ
- 6.13 ศูนย์พัฒนาผู้นำด้านส่งเสริมศึกษา

ให้สถาบันมีหน่วยงานย่อยภายใต้สำนักเรียกว่า สาขาหรือฝ่าย และหน่วยงานย่อยภายใต้สาขาหรือฝ่าย เรียกว่า งาน หรือ ส่วน

ให้สถาบันมีฝ่ายตรวจสอบภายใน ฝ่ายกฎหมาย และฝ่ายบริหารโครงการริเริ่มพิเศษเป็นหน่วยงาน พิเศษขึ้นตรงต่อผู้อำนวยการ

ข้อ 7 ผังโครงสร้างการจัดแบ่งส่วนงานระดับสำนัก และขอบเขตหน้าที่ความรับผิดชอบของแต่ละ สำนักให้เป็นไปตามบัญชีแนบท้ายข้อบังคับนี้

รายละเอียดการจัดแบ่งส่วนงานย่อย และขอบเขตหน้าที่ความรับผิดชอบของแต่ละส่วนงาน ให้เป็นไป ตามประกาศของสถาบัน

ข้อ 8 ให้ผู้อำนวยการมีอำนาจออกประกาศปรับเปลี่ยนโครงสร้างการจัดแบ่งส่วนงานที่อยู่ภายใต้สำนัก ในระดับสาขา ฝ่าย หรือต่ำกว่า ได้ตามความจำเป็นและเหมาะสม และต้องรายงานให้คณะกรรมการทราบทันที

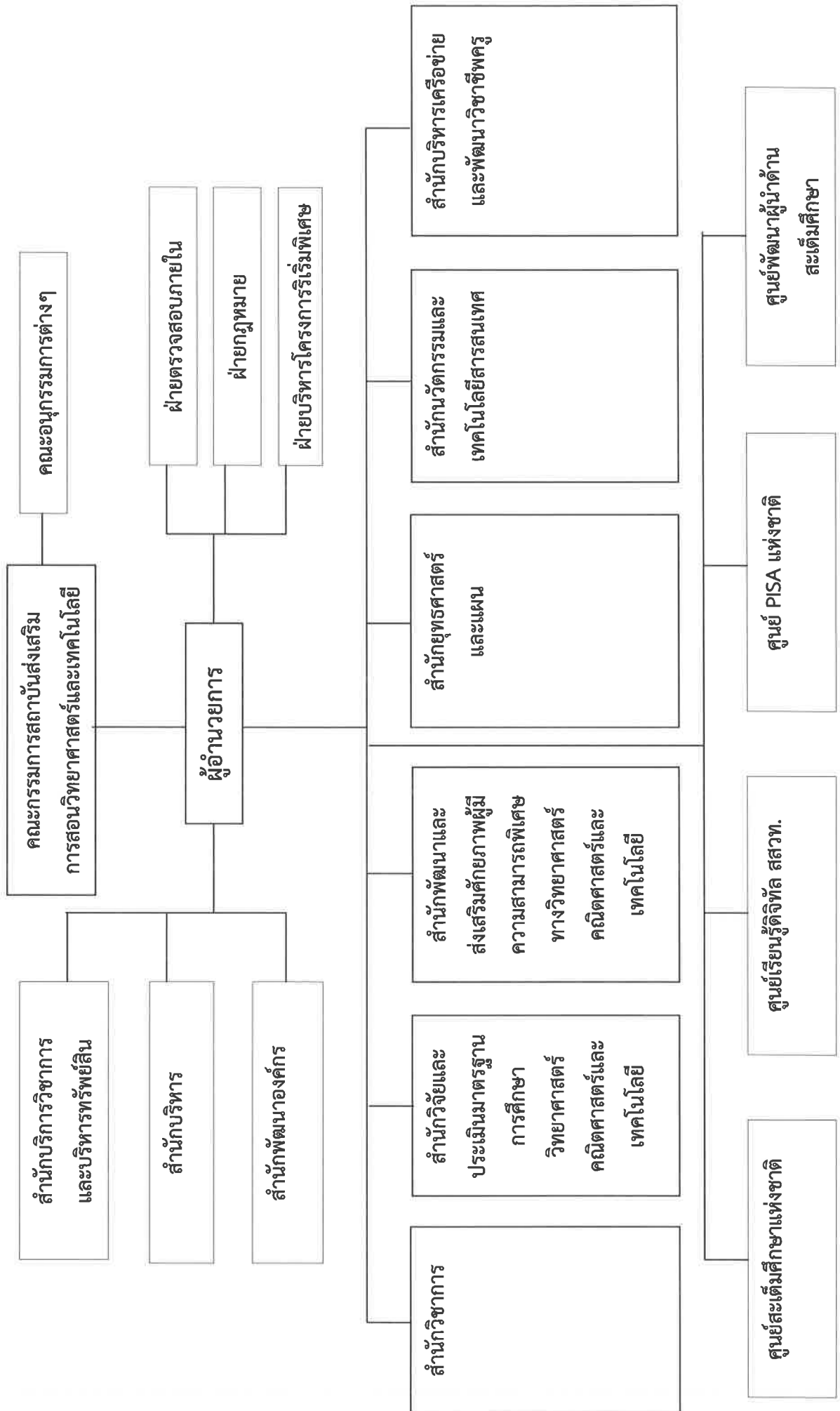
ประกาศ ณ วันที่ 31 ตุลาคม พ.ศ. 2559



(รองศาสตราจารย์รัชชัย สุมิตร)

ประธานกรรมการสถาบันส่งเสริมการสอนวิทยาศาสตร์และเทคโนโลยี

ผังโครงสร้างการจัดแบ่งส่วนงานของสถาบันส่งเสริมการสอบวิทยาศาสตร์และเทคโนโลยี



## ขอบเขตหน้าที่ความรับผิดชอบของสำนัก ฝ่าย และศูนย์

### 1. สำนักวิชาการ

หน้าที่และความรับผิดชอบ วิจัย พัฒนา และเผยแพร่หลักสูตร วิธีการเรียนรู้ วิธีสอนและการประเมินผล การสอน แบบเรียน แบบฝึกหัดทางวิชาการ สื่อการเรียนการสอน ต้นแบบอุปกรณ์ประกอบการสอน ตลอดจนสื่อ เทคโนโลยีสารสนเทศเพื่อใช้ในการเรียนการสอนด้านวิทยาศาสตร์ คณิตศาสตร์ และเทคโนโลยี

### 2. สำนักวิจัยและประเมินมาตรฐานการศึกษาวิทยาศาสตร์ คณิตศาสตร์และเทคโนโลยี

หน้าที่และความรับผิดชอบ วิจัย พัฒนา และประเมินเกี่ยวกับการจัดการการศึกษา พัฒนาเครื่องมือ วัดผลประเมินผล และมาตรฐานการศึกษาในการประเมินคุณภาพและมาตรฐานการศึกษาด้านวิทยาศาสตร์ คณิตศาสตร์ และเทคโนโลยี

### 3. สำนักพัฒนาและส่งเสริมศักยภาพผู้มีความสามารถพิเศษทางวิทยาศาสตร์ คณิตศาสตร์และเทคโนโลยี

หน้าที่และความรับผิดชอบ พัฒนาและส่งเสริมผู้มีความสามารถพิเศษทางด้านวิทยาศาสตร์ คณิตศาสตร์ และเทคโนโลยี ส่งเสริมการผลิตบุคลากรทางการศึกษาที่มีความสามารถพิเศษทางด้านวิทยาศาสตร์ คณิตศาสตร์ และเทคโนโลยี บริหารจัดการโครงการส่งเสริมการผลิตครูที่มีความสามารถพิเศษทางวิทยาศาสตร์และคณิตศาสตร์

### 4. สำนักยุทธศาสตร์และแผน

หน้าที่และความรับผิดชอบ บริหารจัดการ และการควบคุมดูแลการดำเนินงานด้านนโยบายและแผนด้านการบริหารโครงการ ด้านวิเทศสัมพันธ์ ด้านสื่อสารองค์กร และด้านบริหารความเสี่ยงให้สอดคล้องกับนโยบาย ยุทธศาสตร์ แผนงาน และเป้าหมายของสถาบัน

### 5. สำนักนวัตกรรมและเทคโนโลยีสารสนเทศ

หน้าที่และความรับผิดชอบ บริหารจัดการระบบเทคโนโลยีสารสนเทศของสถาบันได้อย่างมีประสิทธิภาพ และประสิทธิผล ส่งเสริม วิเคราะห์ วิจัย ปรับปรุงและพัฒนา ให้ความร่วมมือ ให้คำปรึกษาแนะนำในการผลิตสื่อ เทคโนโลยีทางการเรียนรู้ (Learning Technology) และสื่อสารสนเทศประกอบการเรียนการสอนวิทยาศาสตร์ คณิตศาสตร์ และเทคโนโลยี ให้สอดคล้องกับหลักสูตรการเรียนรู้

### 6. สำนักบริหารเครือข่ายและพัฒนาวิชาชีพครู

หน้าที่และความรับผิดชอบ กำหนดแนวทางการบริหารเครือข่ายทางการศึกษาในรูปแบบการจัดการ เครือข่าย สร้างเครือข่ายความร่วมมือกับหน่วยงานและองค์กรที่เกี่ยวข้องในการพัฒนาหลักสูตร สื่อ อุปกรณ์ กระบวนการเรียนการสอน การประเมินมาตรฐาน

## 7. สำนักบริการวิชาการและบริหารทรัพย์สิน

หน้าที่และความรับผิดชอบ บริหารทรัพย์สินทางปัญญาและดำเนินการด้านการตลาดและการจัดการในทรัพย์สินของสถาบันให้เป็นไปอย่างมีระบบ มีประสิทธิภาพ และเกิดประโยชน์สูงสุดแก่สถาบัน

## 8. สำนักบริหาร

หน้าที่และความรับผิดชอบ บริหารจัดการ และการควบคุมดูแลการดำเนินงานด้านการอำนวยความสะดวก งานอาคารและยานพาหนะ งานด้านบัญชีการเงิน และงานการจัดซื้อและพัสดุ เพื่อสนับสนุนและช่วยเหลือการดำเนินงานของสถาบันได้อย่างมีประสิทธิภาพ

## 9. สำนักพัฒนาองค์กร

หน้าที่และความรับผิดชอบ บริหารจัดการการดำเนินงานด้านทรัพยากรบุคคล ทั้งในส่วนของการบริหาร และการพัฒนาทรัพยากรบุคคล การพัฒนาองค์กร และการบริหารจัดการองค์ความรู้ เพื่อสนับสนุนและพัฒนาการดำเนินงานของบุคลากรและของสถาบันให้มีประสิทธิภาพ

## 10. ฝ่ายตรวจสอบภายใน

หน้าที่และความรับผิดชอบ ตรวจสอบและติดตามการดำเนินการ รวมทั้งให้ข้อเสนอแนะแก่หน่วยงานต่างๆ ในสถาบันเกี่ยวกับการจัดการด้านการปฏิบัติงาน ด้านการเงิน เอกสารหลักฐานการใช้จ่ายงบประมาณ เพื่อปรับปรุงแก้ไขให้ถูกต้องและเป็นไปอย่างมีประสิทธิภาพและประสิทธิผลยิ่งขึ้น

## 11. ฝ่ายกฎหมาย

หน้าที่และความรับผิดชอบ วางแผน กำหนดกรอบการปฏิบัติเกี่ยวกับงานกฎหมายเพื่อสนับสนุนการดำเนินงานของสถาบันให้มีประสิทธิภาพ จัดทำ แก้ไข ปรับปรุง เกี่ยวกับงานสัญญา งานคดีและวินัย งานนิติกรรม งานกฎหมาย กฎระเบียบ และข้อบังคับ ที่เกี่ยวข้องกับการดำเนินงานของสถาบัน

## 12. ฝ่ายบริหารโครงการริเริ่มพิเศษ

หน้าที่และความรับผิดชอบ ศึกษา วิเคราะห์ข้อมูลเพื่อสนับสนุนการดำเนินงานที่เป็นงานริเริ่มของสถาบัน วิจัย พัฒนา และติดตามการดำเนินงาน เพื่อสนับสนุนการดำเนินงานตามยุทธศาสตร์ สรุปลงผลและประเมินผล ตลอดจนดำเนินการถ่ายโอนงานให้กับหน่วยงานที่รับผิดชอบโดยตรงต่อไป รวมทั้งส่งเสริม และสนับสนุน ให้เกิดเครือข่ายความร่วมมือกับหน่วยงานที่เกี่ยวข้องในการจัดการศึกษาของภาครัฐและภาคเอกชนทั้งในประเทศและต่างประเทศ ในการพัฒนาการจัดการศึกษาด้านวิทยาศาสตร์ คณิตศาสตร์และเทคโนโลยี อย่างมีคุณภาพ

### 13. ศูนย์ส่งเสริมศึกษาแห่งชาติ

หน้าที่และความรับผิดชอบ ขับเคลื่อนให้สถานศึกษาปรับการเรียนเปลี่ยนการสอนตามแนวทางส่งเสริมศึกษาวิจัยและพัฒนา มาตรฐาน รูปแบบการขับเคลื่อนส่งเสริมศึกษาประเทศไทย พัฒนาครูและบุคลากรทางการศึกษาด้านวิทยาศาสตร์ คณิตศาสตร์และเทคโนโลยีตามแนวทางส่งเสริมศึกษา สร้างความร่วมมือกับเครือข่ายทั้งภาครัฐและเอกชนทั้งในประเทศและต่างประเทศในการดำเนินงานขับเคลื่อนส่งเสริมศึกษาประเทศไทย สร้างระบบทูตส่งเสริม เพื่อจัดกิจกรรมส่งเสริมการศึกษาในโรงเรียนและช่วยเหลือสถานศึกษา ครูและนักเรียน เชิดชูเกียรติครูและบุคลากรทางการศึกษาที่ร่วมเป็นเครือข่ายส่งเสริมศึกษา

### 14. ศูนย์เรียนรู้ดิจิทัล สสวท.

หน้าที่และความรับผิดชอบ ให้บริการแก่ครู นักเรียน ผู้บริหารโรงเรียน บุคลากรทางการศึกษา ผู้ปกครอง และประชาชนทั่วไป ที่เข้ามาใช้งานศูนย์เรียนรู้ดิจิทัล สสวท. ดูแลบำรุงรักษา และปรับปรุงระบบต่างๆ ของศูนย์ จัดทำ และพัฒนาเนื้อหาข้อมูลที่หลากหลาย เพื่อนำเข้าสู่ระบบต่างๆ ของศูนย์ อบรมให้ความรู้แก่ผู้ใช้งานระบบต่างๆ บริหารจัดการห้องสมุดและพัฒนางานห้องสมุดดิจิทัลของสถาบัน

### 15. ศูนย์ PISA แห่งชาติ

หน้าที่และความรับผิดชอบ ดำเนินการวิจัยทางการศึกษาด้านวิทยาศาสตร์ คณิตศาสตร์และเทคโนโลยีร่วมกับนานาชาติ รวมทั้งติดตามความก้าวหน้าคุณภาพของการศึกษา พัฒนาระบบการวัดผลประเมินผลทางการศึกษาตามแนวทาง PISA และเผยแพร่เครื่องมือวัดผล ประเมินผลด้านวิทยาศาสตร์ คณิตศาสตร์และการอ่าน ผ่านระบบสารสนเทศ พัฒนาศักยภาพของครู บุคลากรทางการศึกษา และนักเรียนสู่การพัฒนาอย่างยั่งยืน รวมทั้งเตรียมความพร้อมให้กับครู บุคลากรทางการศึกษาและนักเรียนเพื่อการประเมิน PISA เผยแพร่ผลการวิจัยในระดับนานาชาติและข้อเสนอแนะเชิงนโยบายเพื่อพัฒนาคุณภาพการศึกษาของประเทศ ตามแนวทางของ PISA ให้กับรัฐบาล และสาธารณะ

### 16. ศูนย์พัฒนาผู้นำด้านส่งเสริมศึกษา

หน้าที่และความรับผิดชอบ วิจัยและพัฒนาหลักสูตรผู้นำด้านส่งเสริมศึกษา ให้กับครูและบุคลากรทางการศึกษา พัฒนาศักยภาพครูและบุคลากรทางการศึกษา เพื่อเป็นผู้นำในการจัดการเรียนรู้ตามแนวทางส่งเสริมศึกษา ให้กับสถานศึกษา ส่งเสริมและประสานงานกับหน่วยงานที่เกี่ยวข้องในการพัฒนาผู้นำด้านส่งเสริมศึกษา